



HÄSTVÄLFÄRD



Hästvelfärd omfattar både hästens mentala och fysiska hälsa. God hästvelfärd innebär att hästens naturliga behov uppfylls så att den mår bra mentalt och fysiskt. Hästvelfärden påverkas av allt som vi gör kring hästen och är därför ett viktigt ämne. Hästvelfärden kan mätas och då används ofta systematiska mätningar med protokoll och mätpunkter som utvecklats inom forskningen. Ett sätt att systematiskt mäta hästvelfärd är Welfare Quality® systemet. Där har man täckt alla aspekter av hästvelfärd genom att dela in den i välfärdsprinciper och välfärdsriterier (se Tabell 1).



Materialet är framtaget av Svensk Travsport i samarbete med Fil Dr Sofie Viksten.

GOD UTFODRING	Avsaknad av långvarig hunger
	Avsaknad av långvarig törst
GOD INHYSNING	Vilokomfort
	Termal komfort
	Rörelsefrihet
GOD HÄLSA	Avsaknad av skador
	Avsaknad av sjukdom
	Avsaknad av obehag från användning
LÄMPLIGT BETEENDE	Uttryck av sociala beteenden
	Uttryck av andra beteenden
	God relation häst-människa
	Positivt emotionellt tillstånd

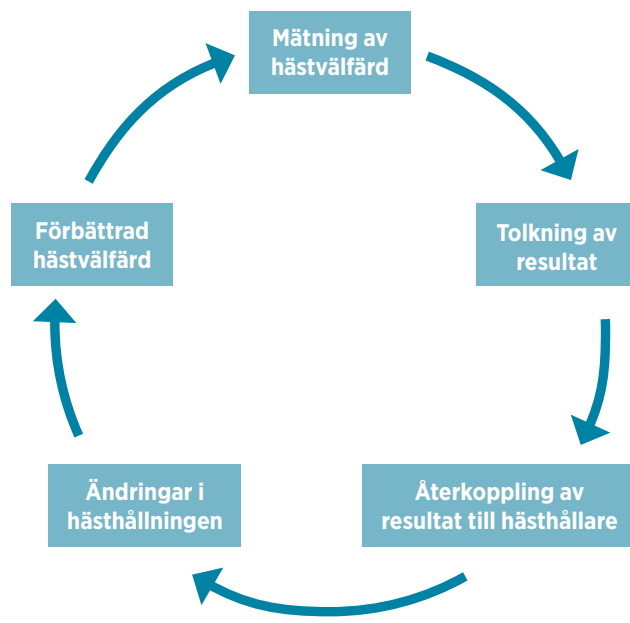
Tabell 1. Välfärdsprinciper och välfärdsriterier enligt Welfare Quality®.

Det finns många vinster med att mäta hästvelfärd. Syftet med mätningarna är bland annat att se tidiga tecken på försämrad hästvelfärd så att problem kan åtgärdas. Eftersom hästvelfärd omfattar många olika områden så behöver man ofta söka professionell hjälp ifrån olika yrkeskategorier. Agro- nomer har bland annat fördjupad kunskap inom utfodring, veterinärer inom hälsa, etologer inom beteende och byggråd- givare inom teknik och djurhållning. Det gäller att rådfråga rätt yrkeskategori när man vill åtgärda hästvelfärdsproblem.

Mätningar av hästvelfärden behöver göras regelbundet (se Figur 1). Både genom egenkontroll och rutiner i stallet, men också av någon oberoende och utomstående som ser med nya ögon.

Bedömningen består av två olika delar. Själva mätning- en där informationen samlas in och tolkning av resultaten från mätningen. Syftet med att tolka resultaten är att se om hästens mentala och fysiska behov uppfylls, eller om man har utvecklingsmöjligheter i sin hästhållning.

När någon utomstående mäter hästvelfärden, är det viktigt med en bra återkoppling av resultaten till hästhål- laren. Det krävs att hästhållaren förstår varför man mäter, vad resultaten betyder och varför det är viktigt att förbättra hästvelfärden. I slutändan är det alltid vi människor som påverkar hästvelfärden.



Figur 1. Schematisk bild av cykliska hästvelfärds-mätningar.



Kontrollbeteckning: Car
 Kontrolldatum:
 Licensområde:
 Tränare:
 Licens:
 Licensnr:
 Adress:
 Postnummer:
 Postort:
 E-post:
 Län:
 Närvarande kontro
 Närvarande tränar
 Antal stall:
 Antal ligghallar:
 Antal hästar på s
 Antal hästar i lö
 Veterinär som t



SVENSK TRAVSPORT TRAVARHÄLSAN - CAMPKONTROLL

Tillsyn och skötsel	Godkänd utan anmärkning
Daglig fri rörelse	Godkänd utan anmärkning
Möjlighet till social kontakt	Godkänd utan anmärkning

Smittskydd 4

Smittskydd	Godkänd utan anmärkning
Gödselhantering	Godkänd utan anmärkning

Behandling och preparat 5

Behandlingar och journalföring	Godkänd utan anmärkning
Preparat och förvaring	Godkänd utan anmärkning
Behandlingsrutiner och behörig djurhälsopersonal	Godkänd utan anmärkning

Dokumentation och tillstånd 6

Hästpass	Godkänd utan anmärkning
Tillstånd 16 § DL	Ej kontrollerad
Transporttillstånd och kompetensbevis	Ej kontrollerad

Hästarna- grundkontroll 7

	Godkänd utan anmärkning
--	-------------------------

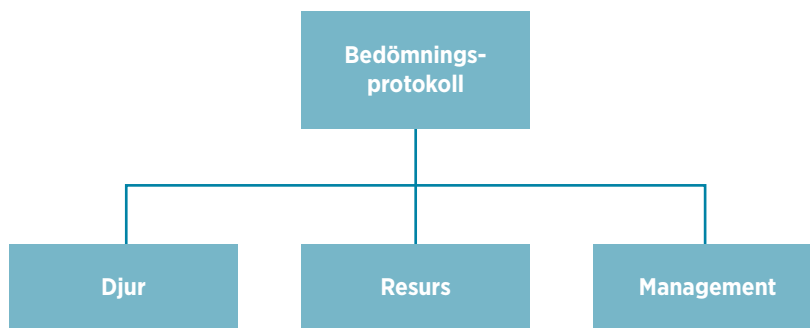


MÄTMETODER OCH PROTOKOLL

Det är huvudsakligen tre typer av mått som används och de är djur-, resurs- och managementbaserade mått (se Figur 2). Djurbaserade mått mäter direkt på hästen, och kan till exempel vara bedömning av hull, beteende eller hovar. Resursbaserade mäts i hästens omgivning, som takhöjd, ventilation eller hagstorlek. Managementbaserade mått är det som hästhållaren beslutar om. Till exempel antal hästar per hage, hur många veckor hästen går på bete eller hur många gånger per dygn hästen utfodras.

Genom att kombinera olika mått så kan man sätta ihop ett bedömningsprotokoll. När man använder fler

djurbaserade mått så mäter man hästens faktiska välfärd och får en överblick. Vissa av måtten är riskfaktorer, och det betyder att de riskerar att påverka hästvälfärden negativt även om hästens nuvarande välfärd är bra. Det finns många mått för att mäta hästvälfärd, men alla är inte rättvisande. Prestation är till exempel inte ensamt ett bra mått på välfärd, då en häst kan prestera bra genom veterinärmedicinska insatser trots att välfärden är dålig. Nedan följer några exempel på djur-, resurs- och managementbaserade mått som du kan använda för att bedöma din hästs välfärd.



Figur 2. Protokoll för att bedöma hästvälfärd innehåller tre olika typer av mått.

DJURBASERADE MÅTT

Hull

Hull kan bedömas enligt olika skalor. Inom Travarhälsan används Henneke-skalan. Henneke-skalan och fler djurbaserade mått hittar du i Travarhälsans checklista och kontrollvägledning för egenkontroll inför start. Förutom att bedöma hästens hull så behöver man även lära sig att skilja på muskler och fett. Annars är det lätt att felbedöma en fet häst som välmusklad och tvärtom. Hästens hull bör inte variera alltför mycket över året, men det är naturligt för hästar att gå upp lite i vikt och hull om de går på grönbete. Bete och utfodring ska anpassas till hästens individuella behov.

Att titta på:

- Är hästen i normalhull utifrån ras, ålder, användningsområde och andra förutsättningar?
- Känn efter hur hästens fettansättning är för att bedöma hästens hull.
- Kontrollera hur syn- eller kännbara hästens manke, bog, revben, ryggkotor, svansrot och höftben är.

Vid hullbedömning kontrollerar man fettansättningen vid de markerade områdena.





Utrustning

Skav från utrustning kan orsakas av till exempel felaktigt tillpassad utrustning, blöt och smutsig utrustning, allergiska reaktioner mot läder eller rengöringsprodukter, för små täcken eller att hästen har hudproblem. Det är viktigt att hästen inte får skav av utrustningen då det orsakar obehag, smärta och kan leda till sår och infektioner. De här problemen kan förebyggas med korrekt tillpassad utrustning som rengörs regelbundet och en korrekt skötsel av hästens päls och hud.

Att titta på:

- Är utrustningen ren, i gott skick och tillpassad för hästen?
- Kan utrustningen orsaka skada eller obehag för hästen?
- Har hästen pälslösa eller ruggade fläckar i hårremmen?
- Syns skav eller sår under utrustningen?
- Om hästen får sår av utrustningen eller pälslösa fläckar så kan en veterinär behöva rådfrågas om vidare vård av hästen.

Munhälsa

Hästens mun är känslig och den bör kontrolleras ofta för att förebygga problem och obehag för hästen. Även en grundligare undersökning av munhålan behöver göras emellanåt av en tandvårdskunnig veterinär. Akuta skador som får vara i fred läker fort, men långvarigt tryck på samma punkt kan ge kroniska skador som tar lång tid att läka. Sår, rodnader, ljusa fläckar och till och med vävnadsdöd kan uppstå av flera orsaker. Till exempel av bett eller annan utrustning som är olämplig eller inte passar hästen, för kraftigt eller långvarigt tryck från bettet eller bristfällig tandvård. Oavsett orsak så är det obehagligt för hästen. Hästar som känner smärta från bettet försöker ofta skydda sig själva och kan bli vad man ibland kallar för "hårda i munnen". Hästen kan också bli het, gapa, skaka på huvudet eller dra in hakan mot bringan för att komma undan bettets effekt och smärtan.

Att titta på:

- Kontrollera laner, tänder, tunga, gom och insida av kinderna och mungipor. Vik ut mungiporna med tummarna. Titta och känn.
- Är slemhinnorna jämna i färgen och fuktiga?
- Finns det rodnader, sår, pigmentförändringar eller tryckskador?
- Ömmar hästen för beröring eller tryck?
- Uppvisar hästen ett beteende som kan bero på obehag i munnen?
- Fungerar hästen bra vid körning och ridning?
- Undersöks hästens hela munhåla årligen i förebyggande syfte?
- Används korrekt tillpassat bett och tillpassad utrustning?

! Om hästen har sår eller förändringar i munnen, rådfråga alltid en veterinär om lämplig behandling.





Hud

En normal och frisk hud har inga päslösa fläckar, stora mängder mjäll eller krustor. Hudproblem kan leda till allvarigare skador hos hästen om de inte behandlas. Även små sår kan bli en inkörsport för bakterier. Genom att förebygga med god pälsvård, möjlighet för hästen att torka ordentligt, gott smittskydd och en god stallmiljö kan man förebygga många problem.

Att titta på:

- Dra fingrarna mothårs genom pälsen över hela hästen. Är några partier mjälliga?
- Lossnar päls i tussar?
- Finns det hårlösa fläckar eller krustor?



Om hästen har mycket krustor, mjäll eller får päslösa fläckar så ska man rådfråga en veterinär.

Hovar

Friska hovar och en bra hovvård är viktigt för hästens välmående, hållbarhet och prestation. Hästens hovvård och hovbeslag behöver vara anpassade till hästens egna förutsättningar. Hästens förutsättningar påverkas av många faktorer som bland annat benställning, rörelseschema, användningsområde, banunderlag och hästens eventuella skador eller sjukdomar. Om hästen ska tävla barfota behöver du även ha kunskap om hur du bedömer ifall hästen har tillräckligt med vägg- och sulhorn för att klara den nötning som uppstår.

Att titta på:

- Är hovarna normalt formade?
- Har hovarna några skador eller tecken på sjukdom?
- Får hästen en regelbunden god hovvård av en kunnig hovslagare?
- Är hovbeslagen lämpliga och tillpassade för hästen?
- Om hästen ska tävla barfota, finns det tillräckligt med horn?

Beteendestörningar

Beteendestörningar kan orsakas av sjukdom, dålig stallmiljö, mental stress eller olämpliga utfodringsrutiner. En typ av beteendestörning är stereotypiska beteenden. Stereotypiska beteenden är rörelser som upprepas och som saknar uppenbar funktion. De delas in i två kategorier, orala och motoriska. Oral beteendestörningar beror oftast på ett otillfredsställt behov av att beta eller äta annat grovfoder. Exempel på orala beteendestörningar är krubbitning, läppklapper och tungrullning. Beteendet kan orsakas av en plötslig eller för tidig avvänjning, men inte visa sig förrän långt senare i hästens liv.

Motoriska beteendestörningar beror ofta på ett otillfredsställt behov av social kontakt eller rörelse. Exempel på motoriska beteendestörningar är vävning, boxvandring och hagvandring. Stereotypiska beteenden kvarstår ofta även efter miljöombyte, därför är det viktigt att veta när och varför beteendet uppstod för att det ska kunna behandlas. Om beteendestörningar uppstår plötsligt så bör man alltid låta veterinärundersöka hästen för att utesluta sjukdom och fysiska orsaker. Därefter kan man leta efter orsaken genom att kontrollera om hästen får vistas i hage tillräckligt, hur mycket visuell horisont den har, om den får umgås med andra hästar och om den utfodras på ett lämpligt sätt.

Att fysiskt förhindra hästen från att utföra beteenden, genom att till exempel använda krubbitarrem, är inte lämp-

ligt. Det leder till ett uppdämt behov av att utföra beteendet vilket är stressande. Man vill behandla orsaken till beteendet, inte bara ta bort symptomen för att det stör oss människor. En annan form av oönskade beteenden är aggression mellan hästar eller mot människor. Om hästen inte har fysiska obehag eller smärttillstånd, så beror ofta dessa beteenden på att hästarna konkurrerar om resurser som utrymme, vatten eller foder. När hästarna har tillgång till begränsade resurser, som till exempel en för liten hage, kan aggressioner uppstå. Aggressioner sker ytterst sällan i stabila frilevande hästflockar som inte har begränsat med utrymme. Det är också viktigt att ha hästarna i en välfungerande grupp och att introducera nya hästar på ett lämpligt sätt.

Att titta på:

- När uppstår beteendet? Vid utfodring? Vid påsättning/sadling?
- Hur många timmar är hästen ute i hage?
- Hur mycket social kontakt har hästen?
- Har hästen tecken på obalans i mag-tarmkanalen?
- Har hästen tillgång till grovfoder större delen av dygnet?

! Låt alltid veterinärundersöka hästen för att utesluta fysiska problem om en beteendestörning plötsligt uppstår hos en häst som tidigare inte haft den.

▼ *Dålig hage.*



▼ *Bra hage.*



RESURSBASERADE MÅTT

Uppstallningens storlek och utformning

Oavsett om man har lösdrift eller boxstall, så är det viktigt att både storlek och inredning är anpassade för de hästar som hålls där. Hästen behöver kunna resa sig upp och lägga sig ned utan att skada sig på inredningen. Hästen behöver ha en tillräckligt stor yta för att ligga ned med huvudet vilandes mot underlaget. Endast då kan hästen uppnå djupsömn (REM-sömn). Djupsömn är nödvändig för god hälsa och tillräcklig vila. Tänk på att storleken på liggytan påverkas om man till exempel ställer in vattenkar eller installerar foderautomater.

Utformningen av mellanväggarna i ett boxstall påverkar hästens välmående. Boxar utan täta mellanväggar, och gärna även utan galler, ger hästarna möjlighet att ha social kontakt. Ett mer öppet stall underlättar också en god ventilation. Även om fysisk social kontakt mellan hästar är viktigt, så finns det situationer då det inte alltid är lämpligt. Vid vissa typer av tillfällig uppstallning, som i gäststall och karantänstall, behöver man av smittskyddskäl minimera kontakten mellan hästarna.

Mellanväggar finns i många olika material. Det viktigaste är att inredningen är tillräckligt hållfast, säker och lätt att rengöra och desinficera. Hästen ska inte riskera att fastna med till exempel huvud, käke eller hov. Det kan även vara bra att bygga så att man kan ändra inredningen om verksamheten ändras. Till exempel genom att ha flyttbara väggar eller galler som går att ta bort. Om man ska ha galler i stallet så behöver de vara stabila och sparksäkra. Stående galler som inte är tillräckligt hållfasta är en vanlig skaderisk i häststallar. Tester har visat att rutgaller med 50 mm rutor och 5 mm tråd som är vävd är de mest sparksäkra. Armeringsjärn lämpar sig inte som gallermaterial då de sviktat och kan rosta inifrån vilket ökar skaderisken.

Hästar riskerar också att skada sig på olämpligt placerade föremål, som till exempel täckeshängare på öppna boxfronter, redskap i stallgången, hängande hönät och karbinhakar i boxarna. Glasfönster, belysning och andra elinstallationer som hästen kan nå i boxen eller ligghallen ska alltid skyddas. Tänk efter först och bedöm skaderisken innan du till exempel skruvar upp krokarna, installerar nya inredningsdetaljer eller hänger in hönät hos hästen. Kontrollera regelbundet att både stallinredning och andra detaljer som fönstergaller, belysning och elledningar är i bra skick och inte riskerar att skada hästarna.

Takhöjden är viktig, både för att ventilationen ska fungera men även för att minska skaderisken. Titta igenom stallet och se om det finns lågt sittande detaljer som hästen kan slå i om den blir skrämdd och rycker upp huvudet. Skötselplatsens placering är extra viktig i det avseendet.



▼ Liggytans storlek påverkar även hästens beteende i stallet, en häst som kan röra sig i boxen och som har tillräckligt avstånd till andra hästar blir lugnare.

Att titta på:

- Kan hästen lägga sig och resa sig utan att slå i någon del av inredningen?
- Kan hästen ligga ned helt på sida?
- Kan hästen ha social kontakt i stallet?
- Är all stallinredning och galler säkra för hästen och tål en hästspark?
- Finns det något i närmiljön som hästen kan skada sig på eller fastna i?
- Är takhöjden tillräcklig så att hästen inte riskerar att skada sig?
- Sitter krokarna så att hästen kan slå i dem?
- Är alla glasfönster som hästen kan nå försedda med skydd?
- Är stallgångar och stallplan fria från föremål som hästen kan skada sig på?
- Är dörrarna så breda och höga att häst och människa kan passera säkert?

Visuell horisont

Hästen är ett flyktdjur och förmågan att se sig omkring och upptäcka kommande faror är en stark instinkt som ursprungligen skyddat den. Med visuell horisont menas hästens möjlighet att se sig omkring i stallen, genom att exempelvis sticka ut huvudet genom ett öppningsbart fönster eller över boxväggen. Om hästar kan se sig omkring med fri sikt åt flera håll, så blir de mindre stressade och utövar inte beteendestörningar som vävning i samma grad.

Att titta på:

Ställ dig så att ditt huvud hamnar i samma höjd som din hästs huvud. Kan du se dig omkring i stallen? Kan du se, höra och röra vid andra hästar?

Ventilation

Ventilationens funktion kan bedömas genom att man mäter relativ luftfuktighet (%) och temperatur (°C) när hästarna står inne i stallen. Relativ luftfuktighet är måttet för hur mycket vatten luften klarar av att hålla innan vattnet kondenserar. 100 % relativ luftfuktighet innebär att luften är mättad på vatten och ytterligare vatten kommer att kondenseras. Mätningar i boxstall görs bäst på morgonen innan ytterdörrarna öppnas. Mätningar ska göras i varje box och i stallgången. Om det finns fukt i stallen är det risk för mögeltillväxt som är skadlig för luftvägarna. Ett stall med hög relativ luftfuktighet och innetemperatur har som

regel otillräcklig luftgenomströmning. Relativ luftfuktighet inomhus påverkas också av den relativa luftfuktigheten utomhus, och man måste mäta vid flera tillfällen för ett säkert resultat. En tumregel är att summan av temperaturen och relativ luftfuktighet i ett isolerat stall aldrig ska överstiga 90. Om summan blir nära eller över 90 ofta så bör man se över ventilationen och överväga att bygga om eller byta typ av ventilation. För oisolerade stallar säger djurskyddslagstiftningen att den relativa luftfuktigheten i stallen endast undantagsvis får vara mer än 10 procentenheter över uteluftens relativa luftfuktighet. Genom att placera en termometer och en mätare för relativ luftfuktighet i stallen kan man enkelt avläsa värdena varje morgon. Dålig ventilation kan ge nedsatt prestation och hälsa på grund av bland annat fukt, mögeltillväxt och höga nivåer av stallgaser.

Att titta på:

- Var går luften in och ut? Kan den cirkulera?
- Finns det fukt någonstans i stallen eller ligghallen?
- Finns det mögel någonstans i stallen eller ligghallen?
- Vad är den relativa luftfuktigheten eller temperaturen i stallen? Varierar de på olika platser i stallen?
- Har varje box ett friskluftsintag?

! Vid rådfrågning, anlita en agronom eller någon med kunskap om ventilation i djurstall.

▼ *Vékt boxgaller.*



▼ *Mögel i tak.*

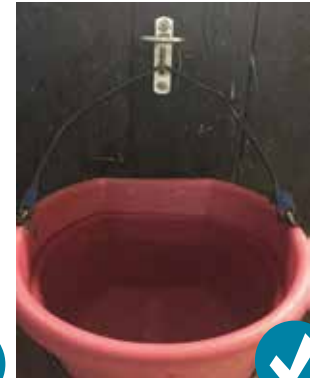
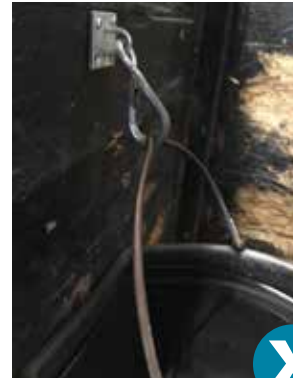




▼ Frosstsäker tunna.

▼ Färlig krok.

▼ Bra krok.



Foder

Vattenkar, foderhäckar och foderkrubbor ska hållas rena av hygienskal. Gammalt foder är en grogrund för bakterier som kan påverka hästen negativt. Kar och krubbor får inte vara slemmiga, mögliga eller ha intorkat foder. Om man använder foderhäckar så behöver gammalt foder avlägsnas regelbundet.

Att titta på:

- Hur ofta skuras vi hinkar, vattenkar, vattenkoppar och foderkrubbor?
- Ligger gammalt foder kvar i hage, box eller ligghall?
- Håller fodret en bra hygienisk kvalitet?

Vattentillgång

Hästar ska helst ha fri tillgång på vatten, både i stallet och i hagen, året runt.

Hästar dricker ungefär 30-40 liter per dag beroende på vilken sorts foder de äter och vilken temperatur det är. Hästar vill gärna dricka stora mängder vid ett och samma tillfälle. Det största vattenintaget sker i samband med intag av torrt foder som hö. Ett begränsat vattenintag kan göra att hästen drabbas av allvarliga fysiska problem som kolik och foderstrupsförstoppning.

Vattnet ska bytas dagligen och vattenhinkar, vattenkoppar och vattenkar ska rengöras. De ska inte vara slemmiga

eller smutsiga så att hästarna kan bli sjuka eller inte vill dricka ur dem. Man kan kontrollera hur mycket hästarna dricker genom att regelbundet kolla vattennivån i hinken eller sätta flödesmätare på vattenkoppar. Olika hästar föredrar olika smak, temperatur och typ av vattentillförelse. Hästar dricker oftast mer ur hink än ur en automatisk vattenkopp. Eftersom hästar vill dricka mycket vid samma tillfälle så måste en automatisk vattenkopp ha ett tillräckligt högt vattenflöde. Trycket på vattnet ska inte vara så högt att det sprutar vatten eller låter för mycket, då det kan vara obehagligt för hästen. När man har flera hästar som delar på samma vattenkar eller vattenkopp är placeringen extra viktig. Alla hästar måste få möjlighet att dricka i lugn och ro. Om vattenhinkar används, kontrollera att inga hakar används till upphängning som hästen kan fastna i med nos, ögonlock eller läpp.

Att titta på:

- Dricker hästen verkligen av vattnet?
- Kan alla hästar dricka? Behöver vi fler vattenposter?
- Behöver vi säkra så att vattnet inte fryser?
- Är det lätt för oss att rengöra vattenkar och köra ut vatten till hagarna året om?
- Har vi säkra hinkupphängningar?



MANAGEMENTBASERADE MÅTT

Sociala behov

Hästar är flockdjur som i frilevande tillstånd lever i sociala grupper. Hästar behöver få möjlighet att se, höra, röra och umgås med andra hästar. De kan få försämrad mental och fysisk hälsa om det inte får socialisera tillräckligt. Socialiseringen ska ske så stor del av dygnet som möjligt för att tillgodose hästens naturliga behov. Ibland behöver man göra undantag, till exempel om veterinär har ordinerat annat på grund av skada eller sjukdom. En häst i karantän bör ändå kunna se och höra andra hästar för att minska risken för stress. En stressad och orolig häst riskerar också att skada sig själv eller människor som hanterar den.

Att titta på:

- Hur stor del av dygnet är min häst tillsammans med andra hästar som den kan röra, se, höra och umgås med?
- Hur kan vi förbättra möjligheterna till social kontakt?

Grovfodertillgång

Hästar är grovfoderätare och kraftfoder ska ges som ett komplement till ett otillräckligt grovfoder. Hur mycket foder som behövs avgör man genom en analys av grovfodret, och hästens behov utifrån arbete, ålder och hull. Hullet bör hållas normalt året om och övervikt är lika skadligt för

hästen som undervikt. Det finns en gräns för hur mycket man kan dra ned på grovfodergivan utan att det påverkar hästens matsmältning och mentala hälsa negativt. Därför behöver man oftast både öka motionen och minska fodergivan om hästen är överviktig. Både mängden foder och i vilken ordning fodret ges påverkar hästen. Kraftfoder ska helst ges tillsammans med grovfoder. Ättiden ska vara så lång som möjligt för hästen. Frilevande hästar äter små mängder foder under större delen av dygnet, ungefär 18 timmar. Det ska man tänka på och försöka efterlikna i hästarnas utfodringsrutiner. Foderautomater och lunchgrindar kan användas för att öka antalet utfodringsstillfällen.

Att titta på:

- Behöver vi komplettera vårt analyserade grovfoder med kraftfoder eller tillskott?
- Är grovfodret anpassat till våra hästar?
- Har hästen tillgång till grovfoder större delen av dygnet?
- Ger vi kraftfoder ihop med grovfoder?
- Är hästen i normalt hull och tillräckligt musklad för sin uppgift?

! En utbildad foderrådgivare kan hjälpa till med frågor om foder och foderstater.

Hagvistelse och fri rörelse

Fri rörelse i långsamt tempo under större delen av dygnet är naturligt för hästar. Hästen bör vistas i hage större delen av dygnet, gärna 10 timmar eller mer för att förebygga skador och ohälsa. Tid i hagen är viktigt för hästens fysiska hälsa, motion, mentala välmående och även social kontakt om den går i grupp. Det är en fördel att hålla hästen tillsammans med minst en annan häst i hagen. Hästarnas möjlighet att kan umgås med varandra, till exempel genom att klia varandra, har en avstressande och social funktion. Det här är särskilt viktigt för yngre hästar. Hagvistelse ska ske i hagar som är tillräckligt stora för att hästarna ska kunna galoppa fritt. Hagarna ska gärna vara kuperade, innehålla miljöberikning och skydd för sol och vind. Helst så ska hästarna ha fri tillgång till vatten samt bete eller grovfoder i hagen. Om utfodring sker i hagen kan det ibland krävas foderhäckar eller andra lösningar för att uppnå en god foderhygien vid blött väder.

Om markbelastningen är hög eller marken olämplig så att hagen blir väldigt lerig, då ska marken hårdgöras eller åtgärdas på annat sätt. Hårdgörning av hagunderlaget underlättar även mockning av hagen. Mockning av hagarna minskar parasittrycket och behovet av avmaskning.

Att titta på:

- Blir hagarna så leriga att leran når över kronranden?
- Kan alla hästar samtidigt stå torrt, även när det är blött ute?
- Är utfodringsplatsen torr?
- Är det lätt att mocka hagen?
- Kan alla hästar galoppa och vända säkert?
- Finns tillgång till skugga sommartid?

Bygg bra hagar så att hästarna kan tillbringa större delen av dygnet ute. Bra saker att komplettera med är frostfritt vatten och en ligghall eller väderskydd.





Rutiner

Många problem med hästvelfärd beror på okunskap eller bristfälliga rutiner. Genom att regelbundet gå igenom sin verksamhet och hästhållning så kan man förebygga problem. Man är aldrig fullärd och det lönar sig för både hästvelfärd, säkerhet och ekonomi att regelbundet uppdatera sina kunskaper. Ny kunskap finns alltid att få genom att ta del av forskning, delta i kurser och gå på föreläsningar.

När man går igenom och planerar sin verksamhet kan man ställa sig följande frågor:

- Vem ansvarar för vad i stallen? Varför?
- Visar hästen fysiska eller mentala tecken på försämrad hästvelfärd?
- Hur fungerar vår ventilation? Har vi mätt luftfuktighet och temperatur?
- Hur ser våra hagar ut?
- Har hästen fri tillgång på vatten?
- Hur många timmar per dygn har hästen social kontakt?
- Hur stor del av dygnet har hästen tillgång till grovfoder eller gräs?

! Tänk på att rådfråga rätt yrkeskategori om du behöver hjälp. Sök kunskap från vetenskapligt grundade och granskade källor. Kunskapssajten Hästsverige.se är ett exempel på en bra källa till information.

Träning och tävling

Hästen ska vara mentalt och fysiskt förberedd för sin uppgift, vilket ställer kunskapskrav på den som tränar och håller hästen. Mycket stress och skaderisker kan förebyggas med korrekt träning där hästen till exempel vänjs successivt

vid nya miljöer och situationer. Det finns mycket forskning på träningsmetoder som får hästen positivt inställd och mer säker att hantera. Det är viktigt för hästvelfärden att hästen inte stressas i onödan eller utsätts för våld och onödiga behandlingar. Hästen måste vara tillräckligt musklad och i kondition för uppgiften. För att förebygga skador och få en hållbar häst behöver hästen tränas i tillräcklig mängd utifrån sina egna förutsättningar. Många faktorer som bland annat träningsintensitet, underlag och träningsmetoder påverkar hästens hållbarhet. Det är därför viktigt att ha en långsiktig plan för hästens träning för att förbereda den för sina uppgifter. Endast friska hästar ska träna och tävla och det är hästhållarens skyldighet att en sjuk eller skadad häst ges nödvändig vård, vid behov av en veterinär. Tänk även på att du som hästägare eller tränare ansvarar för att föra behandlingsjournal och att läkemedel endast ska finnas tillgängliga under behandlingsperioden.

Att titta på:

- Är hästen fysiskt och mentalt förberedd för uppgiften?
- Finns det en långsiktig plan för hästens hållbarhet och prestation?
- Anlitas vid behov veterinär till sjuk eller skadad häst?
- Förs behandlingsjournal och finns kunskap om karenstider?
- Är behandlingarna som görs relevanta och motiverade?
- Hur förvaras och hanteras mediciner och preparat med karens?

Om du känner dig osäker på hur du ser om hästen är stressad så kan du rådfråga en etolog. Vid frågor om tävling och vad som gäller kring behandlingar och andra åtgärder, rådfråga Svensk Travsport.

DJURSKYDD OCH HÄSTVÄLFÄRD

I Sverige har vi en hästspecifik lagstiftning som finns för att förebygga djurskyddsproblem. Lagstiftningen anger en miniminivå och inte alltid en optimal nivå (se Figur 3). Man bör inte nöja sig med att endast uppnå minimikraven, utan istället anpassa hästhållningen så att hästarna mår bra både mentalt och fysiskt. Att lagstiftningen följs kontrollerar Länsstyrelsen i sina offentliga djurskyddskontroller. Oftast kommer man i kontakt med Länsstyrelsens djurskyddshandläggare vid förprovning av stallar eller vid ansökan om tillstånd för hästverksamhet. Man kan även kontakta sin Länsstyrelse för att rådfråga om lagstiftningen och om hästar far illa. Djurskyddslagstiftningen hittar du på Jordbruksverkets hemsida.



Figur 3. Skillnaden mellan att mäta faktisk hästvälfärd och att mäta lagefterlevnad.



Du kan hitta mer information hos:

- Svensk Travsport
- Travarhälsans checklista och kontrollvägledning för egenkontroll inför start
- SLUs bibliotek och hemsida
- Hästsverige.se
- Jordbruksverkets hemsida
- Fråga en djurskyddshandläggare
- Fråga en forskare
- Fråga Svensk Travsport
- International Society for Equitation Science
- "Hästanläggningar – en guide", Svenska Ridsportförbundet

Friska och välmående hästar är förutsättningen för travsporten i Sverige. Grunden i hela vår verksamhet är djurskyddet och vårt djurskyddsarbete ligger i framkant. I travsportens värdegrund står hästen självklart i centrum. Inom den svenska travsporten har vi ett viktigt, gemensamt ansvar för att våra hästar behandlas med kärlek, kunskap och respekt.

Svensk Travsport
Box 20151
161 02 Bromma

Tel. 08-475 26 00
E-post: kundtjanst@travsport.se
www.travsport.se

